



**ORIENTER**



**COORDONNER**

# Rapport d'activité

**2021**



**ANIMER**



**SOUTENIR**



**INFORMER**

# Sommaire

|  |           |   |           |
|--|-----------|---|-----------|
| <b>Sommaire</b> .....  | <b>2</b>  | <b>Le centre de coordination en Cancérologie - 3C</b> ..... | <b>20</b> |
| <b>Édito</b> .....   | <b>3</b>  | Présentation.....   | 21        |
| <b>Qui sommes nous ?</b> .....   | <b>4</b>  | Missions.....   | 21        |
| Les missions.....  | 5         | Activité quantitative des RCP 2021.....                     | 21        |
| La gouvernance de l'association.....   | 6         | Participation et coordination de projets.....               | 23        |
| Le territoire d'intervention.....  | 6         | <b>Le rapport financier de l'association</b> .....          | <b>24</b> |
| L'équipe.....  | 7         | <b>Perspectives 2022</b> .....                              | <b>26</b> |
| Accueil au sein de nos locaux de partenaires du territoire.....  | 8         |   |           |
| L'activité Appui Santé en Cornouaille en synthèse.....   | 9         |   |           |
| <b>Le Dispositif d'Appui à la Coordination - DAC</b> .....   | <b>10</b> |   |           |
| Processus.....   | 11        |   |           |
| <b>Mission 1 : Information et Orientation</b> .....  | <b>12</b> |   |           |
| <b>Mission 2 : Soutien et aide à la coordination de situations complexes</b> .....                       | <b>13</b> |   |           |
| Actions transversales.....   | 15        |   |           |
| <b>Mission 3 : Soutien aux pratiques et initiatives des professionnels, animation territoriale</b> ..... | <b>16</b> |   |           |

# Édito



Madame, Monsieur,

L'association Appui Santé en Cornouaille a été créée en avril 2018 ; 3 années de déploiement et de développement, entremêlées d'un contexte sanitaire qui n'a pas permis de réaliser l'ensemble de nos objectifs.

Pour résumer, je dirais qu'Appui Santé est un outil, un lieu ressource pour les professionnels du secteur social, sanitaire et médico-social du territoire, ainsi qu'aux élus locaux et bailleurs sociaux.

Les professionnels ne connaissent pas toujours les dispositifs mobilisables.

Appui Santé, avec son numéro unique et les réponses apportées par l'équipe, permet au professionnel d'être informé des services du territoire.

Par ailleurs, le professionnel peut avoir recours à un appui à la coordination lorsqu'il est face à une situation complexe.

Aujourd'hui, 26 salariés sont réunis à Plomelin au sein d'Appui Santé en Cornouaille, en soutien aux professionnels afin d'élargir le réseau des coopérations, au service bien entendu des personnes, des patients, afin d'éviter tant que possible les ruptures dans les parcours.

Une équipe qui a su s'adapter, créer, inventer, chercher, s'organiser pour rendre ce projet opérationnel.

Comme à chaque nouveauté, il faut du temps pour s'implanter, se faire comprendre et démontrer de l'efficacité.

L'année 2022, bien entamée déjà, permettra de consolider le projet et le partenariat.

**Josiane AUTRET**  
Présidente par intérim

# Qui sommes nous ?



## Les missions

Appui Santé en Cornouaille porte 2 dispositifs :



### Le Dispositif d'Appui à la Coordination (DAC)

- Information et orientation
- Appui aux situations complexes
- Actions du territoire



### Le Centre de Coordination en Cancérologie (3C)

- Amélioration parcours patient
- RCP Cancérologie- Réunions de Concertation Pluridisciplinaire
- Projets territoriaux

### Plusieurs enjeux ont été identifiés au travers de ces dispositifs :

- **Améliorer la coordination** des parcours de santé complexes
- **Être au service des professionnels**, sans se substituer
- **S'adapter aux besoins** en s'appuyant sur les ressources du territoire
- **Améliorer la lisibilité et l'accessibilité** de l'offre
- **Eviter les doublons de prise en charge** induisant la complexité, l'errance des professionnels
- **Capitaliser sur les méthodes et les outils** de travail du territoire
- **Promouvoir une culture partagée** de la coordination des parcours de santé, de vie



# La gouvernance de l'association

## Le Bureau de l'association

**Président**  
Nikan MOHTADI

**Vice-Présidents**  
Josiane AUTRET  
Thomas COUTURIER  
Jean François MARANDOLA

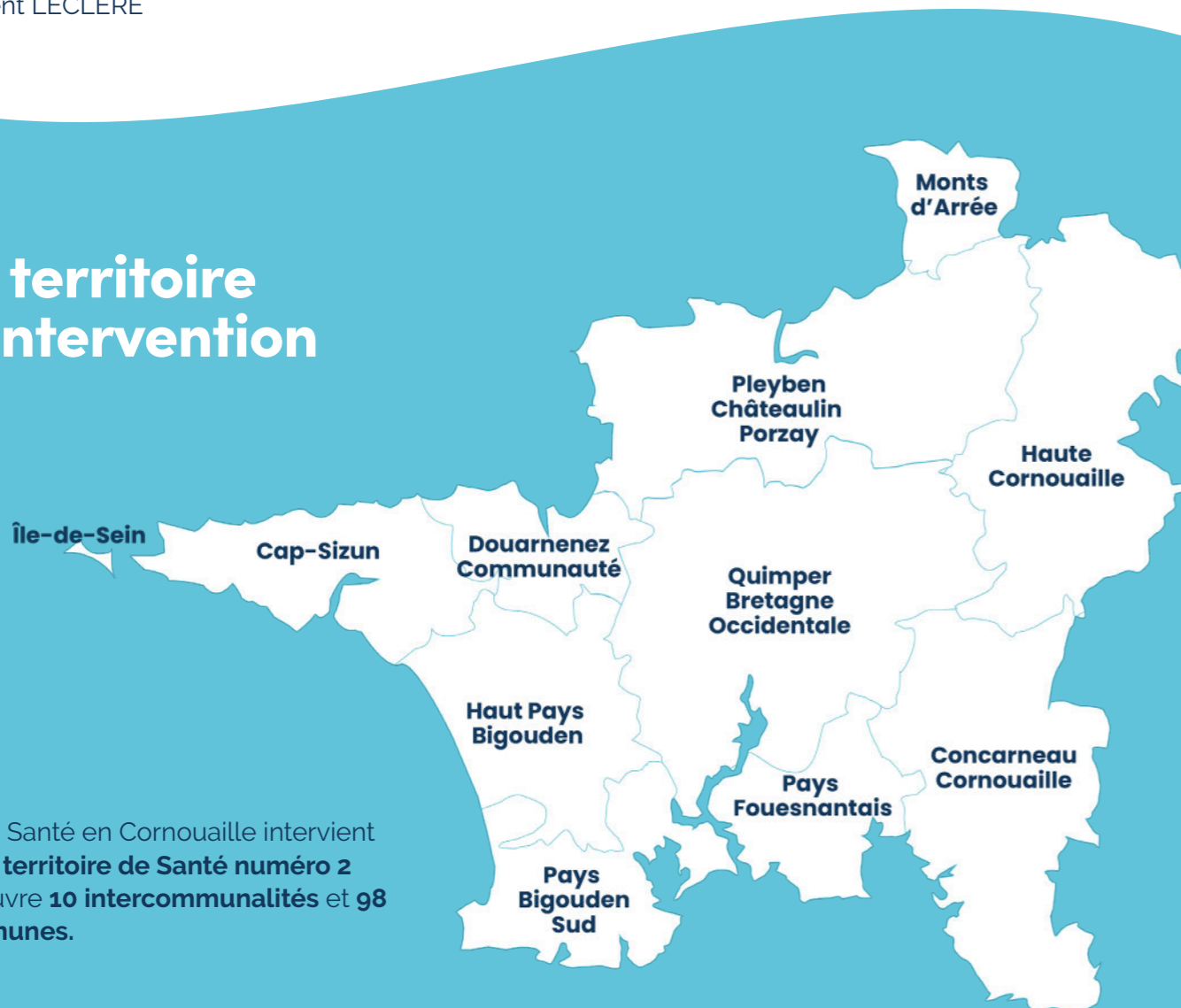
**Trésorier**  
Gwénaëlle GUILLOU

**Secrétaire**  
Laurent LECLERE

## Une assemblée générale et un conseil d'administration composés d'acteurs et de professionnels du territoire

- Collège des **professionnels de santé libéraux**
- Collège des **établissements de santé et médico sociaux**
- Collège des **associations d'usagers**

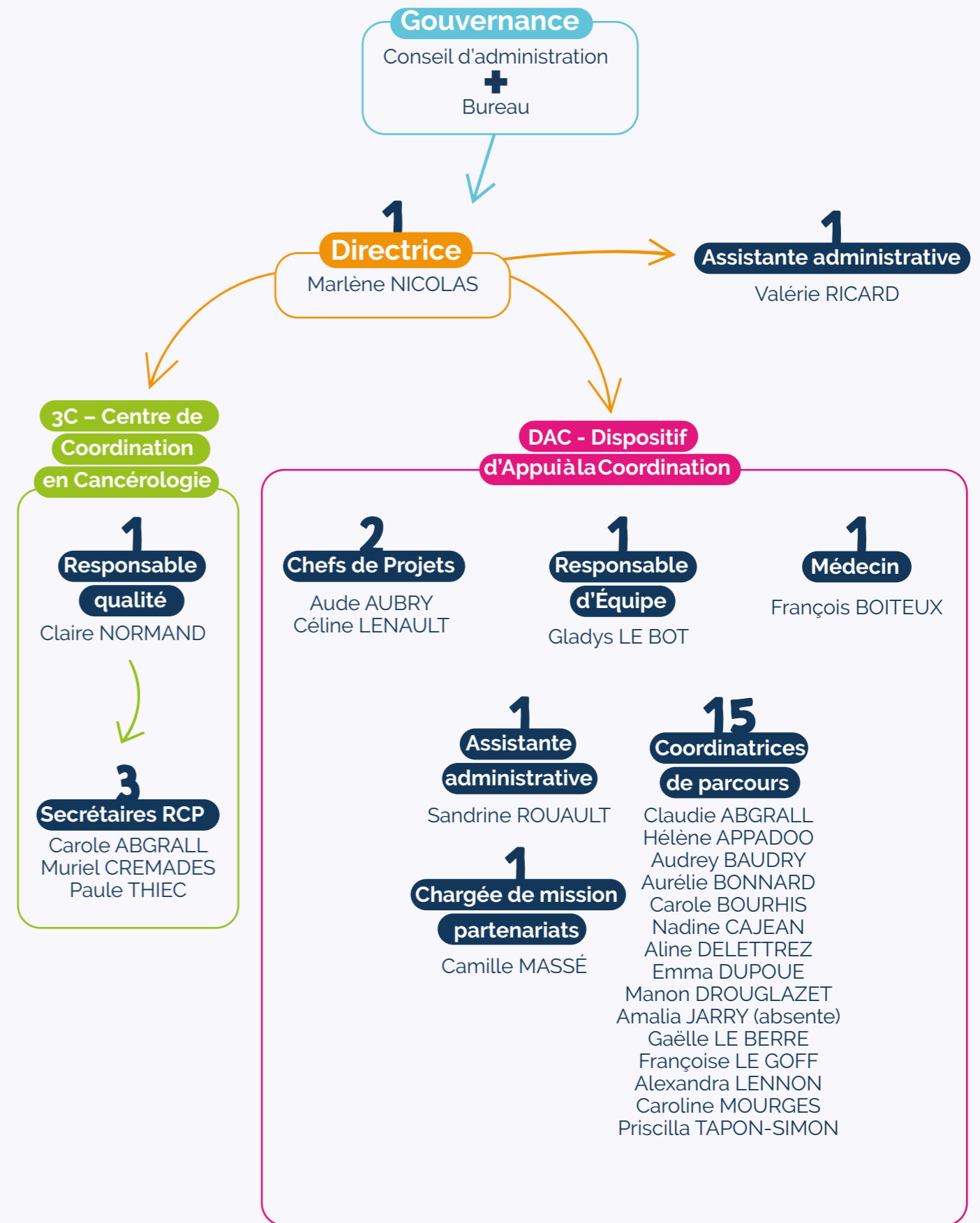
## Le territoire d'intervention



Appui Santé en Cornouaille intervient sur le territoire de Santé numéro 2 et couvre **10 intercommunalités** et **98 communes**.

# L'équipe

26 salariés pour 23,2 ETP





## Accueil au sein de nos locaux de partenaires du territoire

- **Solène NAVEOS**, coordinatrice, CPTS du pays de Quimper
- **Alice BATREL**, chargée de mission, Filières gériatriques
- **Gaëlle LÉBOZEC**, coordinatrice, Plateforme ETP29
- **Patrick LOUEDEC**, chargé de développement E-Santé
- **Olivier MARQUIS**, chef de projet des Systèmes d'Information, GCS E-santé Bretagne



## Une équipe à votre service

- information
- orientation
- mise en lien
- parcours
- concertation
- co-construction
- accompagnement

## L'activité Appui Santé en Cornouaille en synthèse



### Vie associative



1

assemblée générale



6

réunions de conseil d'administration



7

réunions de bureau

### Dispositif d'Appui à la Coordination - DAC



142

remontées dans le cadre de l'observatoire des parcours



820

participants aux différentes actions proposées (groupe de travail, rdv de la santé, etc)



66

réunions territoriales (groupes de travail, rdv de la santé, cellules)



1015\*

sollicitations des professionnels pour des situations complexes

\*430 parcours accompagnés

\*489 partenaires informés et/ou réorientés vers des ressources du territoire

\*96 appuis missions transversales

### Centre de Coordination en Cancérologie - 3c



123

médecins présents aux réunions de concertation 3C



278

Réunions de concertation pluridisciplinaires (RCP) 3C organisées



5 433

dossiers patients passés en RCP



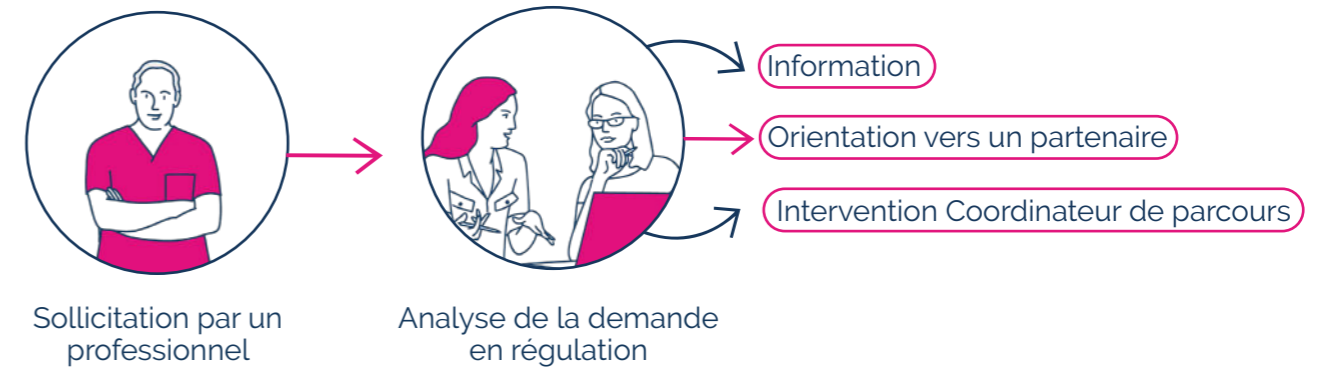
65

bénéficiaires de soins de supports dans le cadre du projet APAC (après cancer)

# Le Dispositif d'Appui à la Coordination DAC



## Processus



### En chiffre

**1015\***

sollicitations des professionnels pour des situations complexes

\* **430** parcours accompagnés

\* **489** partenaires informés et/ou réorientés vers des ressources du territoire

\* **96** appuis missions transversales

### Profil du sollicitant

**194**

Médecins généralistes et spécialistes

**77**

Autres professionnels libéraux

**195**

Structures sanitaires publics/privées

**147**

Structures médico-sociales (EHPAD, FAM, MAS, ...)

**84**

Structures sociales

**117**

Dispositifs de coordination (PTA, MAIA, CLIC, PCPE, ...)

**151**

Familles / personne elle-même

**17**

Elus

**33**

Autres adresseurs

**Total**

**1 015**  
sollicitants

## Mission 1 : Information et Orientation

En 2021

**498** \*  
sollicitations

\* **349** informations  
\* **140** orientations

**6**

coordinatrices de régulation assurent la permanence téléphonique et se relaient 1 jour par semaine du lundi au vendredi.

### Type de sollicitations



Médecin généraliste



Infirmier

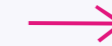
- Comment solliciter un hébergement temporaire pour du répit à l'aidant principal ?
- Demande d'information sur les soins palliatifs à domicile pour une patiente qui ne souhaite pas d'hospitalisation

- Le couple a besoin de renforcer des aides à domicile, comment je peux aider la famille ?
- Quelles aides humaines possibles, dans l'attente d'instruction du dossier APA, pour une personne atteinte d'un cancer généralisé dont le mari qui était l'unique aidant est décédé brutalement

## Mission 2 : Soutien et aide à la coordination de situations complexes

En 2021

**430**  
nouvelles demandes d'appui



réparties sur  
**75**  
Communes

Ce qui représente

**77%** de la totalité des communes du territoire (98 communes couvertes par le DAC),

Tandis que

En 2020

**436**  
nouvelles demandes d'appui



recouvraient  
**55%**  
des communes du territoire

### Sur les 430 suivis de coordination d'appui de situations complexes en 2021

**76%**  
ont fait l'objet d'une évaluation multidimensionnelle (327 suivis)

**1802**  
visites à domicile ont été réalisées : évaluation, accompagnement aux RDV médicaux, visite de structure, etc... Ce qui représente une moyenne de 4 visites par suivi

**123**  
réunions de concertation pluridisciplinaires

**6**  
mois d'accompagnement en moyenne

Nombreux suivis ont fait l'objet d'un PPCS (plan personnalisé de coordination en santé)

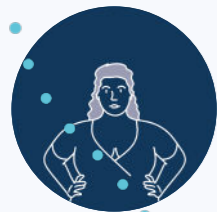
**412**  
clôtures de dossiers d'accompagnement en situation complexe

## Exemple de sollicitation



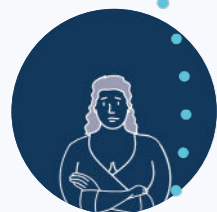
### Orienteur

Médecin traitant.



### Profil patient

Mme est active mais en arrêt maladie depuis plusieurs mois, souffre d'un handicap psychique, d'obésité et vit seule.



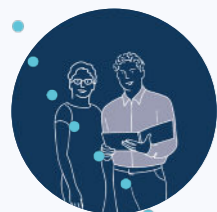
### Motifs d'orientation

Mme ne gère plus le quotidien administratif, a des difficultés à se déplacer, ne peut plus faire ses courses, et a été abusée financièrement.



### Évaluation

Recueil de données auprès des différents professionnels et partenaires de la situation. Évaluation multidimensionnelle au domicile.



### Élaboration d'un projet personnalisé de coordination en Santé

- Lien avec le médecin traitant
- Élaboration d'un parcours personnalisé de soin dans le respect du projet de vie de la personne
- Identification et mobilisation des ressources.

La coordinatrice propose **un accompagnement au regard des objectifs et des besoins de la personne** sans se substituer aux acteurs en place.

## Au total, en 2021

 **919**

sollicitations information/orientation/coordination d'appui ont été réceptionnées.

## Actions transversales

- **6** groupes de travail **régulation** : structuration de la mission 1 de régulation
- **3** groupes de travail **Plan Personnalisé de Coordination en Santé**
- **16** réunions par binôme pour le compagnonnage au logiciel métier : **Gwalenn**
- **5** groupes de travail avec **le cabinet RH Aïtik** : définition d'un cadre d'intervention du métier de coordinateur de parcours (en l'absence de référentiel métier national)
- Procédure **prévention et gestion des risques en visite à domicile**
- **Procédure recherche offre du territoire** : structurer le lien entre la coordination d'appui et l'animation territoriale via l'observatoire des parcours mais également les thématiques des RDV de la Santé, les liens territoriaux avec les ressources partenaires.

### Afin d'élargir la polyvalence des publics accompagnés, s'ajoutent à cela

- **Le développement de l'interconnaissance** auprès des partenaires du territoire en Cornouaille (31 rencontres partenaires en 2021 touchant 135 professionnels).
- **Des formations relatives à l'accompagnement des aidants**, les mesures de protection juridiques, le diplôme universitaire de coordination de parcours, les droits des personnes en santé mentale, les soins sous contrainte, la maladie de Huntington.
- La **participation à des colloques** (Alzheimer et troubles apparentés, personne vulnérable).





# Mission 3 : Soutien aux pratiques et initiatives des professionnels, animation territoriale

Observer le territoire

Favoriser l'interconnaissance

Coordonner des projets territoriaux, soutenir les initiatives

Mettre en œuvre la réflexion autour de projets thématiques

Soutenir la formation

Participer aux réunions et instances territoriales

En 2021



66

réunions/temps d'échange organisés



820

participants



## Les actions déployées

### Observatoire des parcours

Recensement des ruptures de parcours de la Cornouaille



### Formations soins palliatifs

Organisées avec l'Unité de Soins Palliatifs



### Les RDV de la santé

Temps d'interconnaissance organisé tous les mois



Différentes thématiques : personnes âgées, psychiatrie, parkinson ...



### Les cellules territoriales Covid

Espace d'échange hebdomadaire pendant la crise Covid



## Les Appels à Projets 2021

- **Filière Covid long en Cornouaille.**  
Réponse à l'AMI de l'ARS co-portée avec le CHIC, le CRF de Tréboul, le Pôle de Réadaptation de Cornouaille de l'UGECAM ainsi qu'ASC : **4 réunions** pour répondre à l'AMI.  
Création filière Covid-long en novembre. 1ère Réunion de Concertation Pluridisciplinaire **le 15 décembre 2021** (infectiologue, médecin du sport, médecin de rééducation, pneumologue, cardiologue). **5 demandes d'orientation** ou de passage en RCP.
- **AAP Pacte de refondation des urgences – Mesure 5.**  
Co-portage en lien avec les filières gériatriques de la réponse à l'appel à projets Mesure 5.  
**6 groupes de travail** et **2 instances de pilotage** ont été mis en place. Au total ce sont **25 réunions** programmées sur la thématique. Création d'un plan d'action pour l'Est et l'Ouest Cornouaille :
  - Création d'une équipe mobile de gériatrie Extra-hospitalière
  - Dispositif IDE de nuit en EHPAD (Diagnostic / formation des équipes de nuit)
  - Astreinte gériatrique (ouverture aux Ehpads + expérimentation d'un numéro d'orientation)
  - Evaluation anticipée HAD
  - Réunion d'information / échanges de pratiques sur la thématique du retour à domicile.

- **AAP Fondation de France : A domicile ou en EHPAD, mieux accompagner les personnes vieillissant avec des troubles psychiques :** Réponse à l'appel à projets en lien avec l'EPSM Finistère Sud pour l'organisation de sessions de formations en 2022.

## Les projets en cours de réflexion

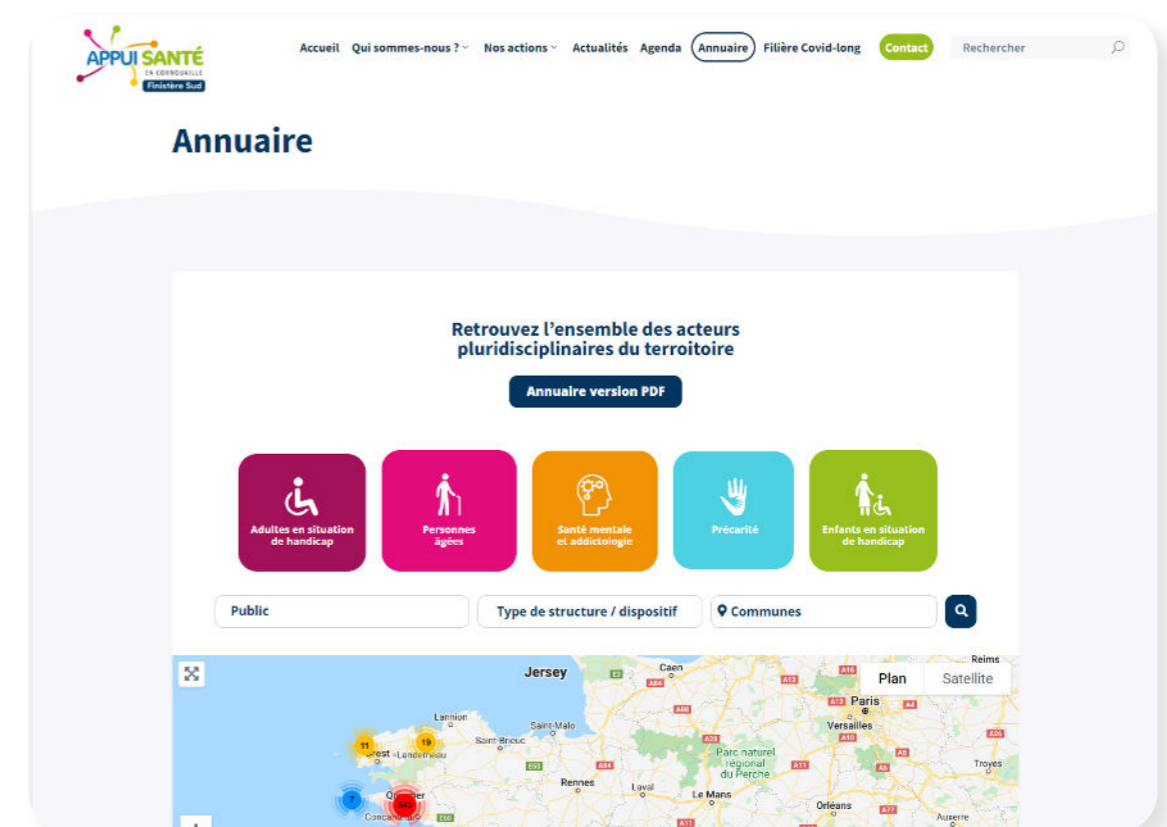
- **Espace de réflexion éthique en Cornouaille**  
Proposer à l'ensemble des professionnels de santé de la Cornouaille l'accès à un espace de réflexion éthique territorial. **2 groupes de travail** en 2021, **15 professionnels impliqués. 7 entretiens individuels.**
- **Repérage des fragilités.**  
Repérer les fragilités des personnes de plus de 60 ans sur la Cornouaille. **4 groupes de travail** en plénière en 2021. Test d'outils de repérage. Fin 2021 : Validation de l'expérimentation de l'outil ICOPE.
- **Action 4.1 du PTSM : Renforcer la coopération entre professionnels de ville et équipes hospitalières.**  
Co-pilotage avec les DAC du Finistère, la CPTS du Pays de Quimper et la Clinique Pen An Dalar.
- **Journée thématique sur l'isolement des personnes âgées .**  
En cours de construction, pour favoriser l'interconnaissance et le partage d'initiatives sur ce sujet. 2 groupes de travail préparatoire en 2021. Action reportée 2022 en raison du contexte sanitaire.
- **Participation aux réunions et instances territoriales.**  
CLS CCA, CLS Cornouaille, PTSM, Filières gériatriques, réunions partenariales : **15 réunions et/ou groupes de travail, 2 interventions** au sein d'instituts de formation + **tenue d'un stand** au salon professionnel EFI Santé.

## Les outils de communication

- Renouvellement du flyer et du site internet
- **Les lettres d'information :** 4 lettres diffusées en 2021
- **Page Linkedin :** 400 abonnés, 30 articles postés



## Annuaire des ressources



# Le centre de coordination en Cancérologie 3C



## Présentation

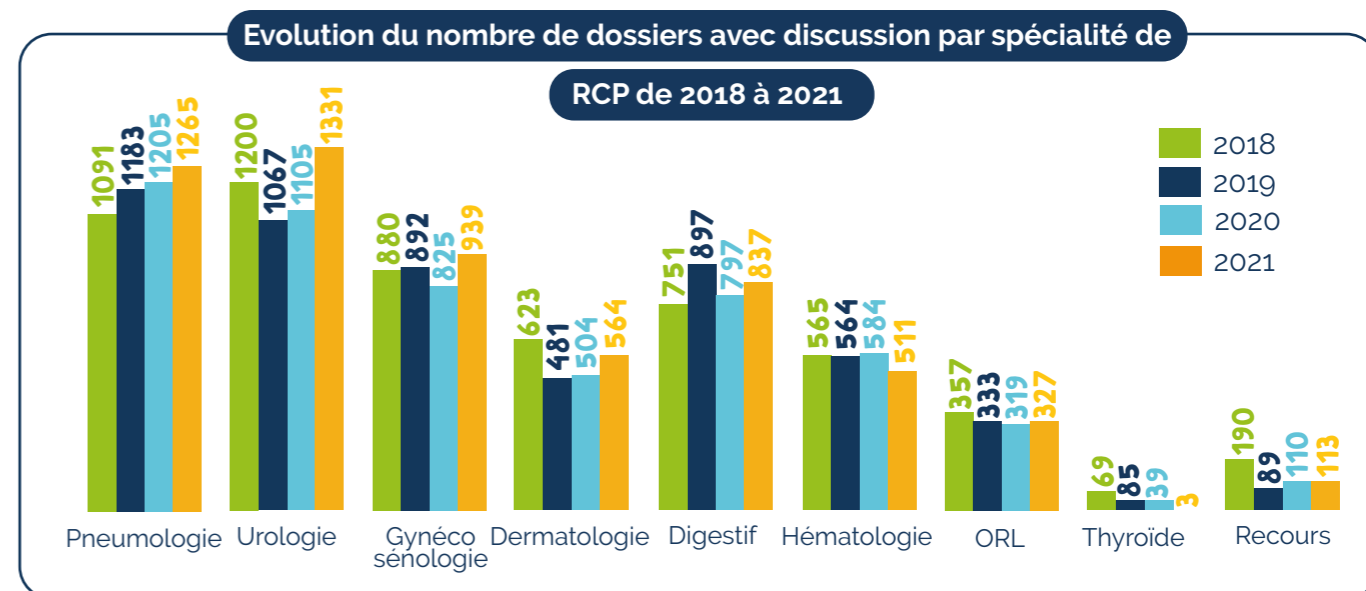
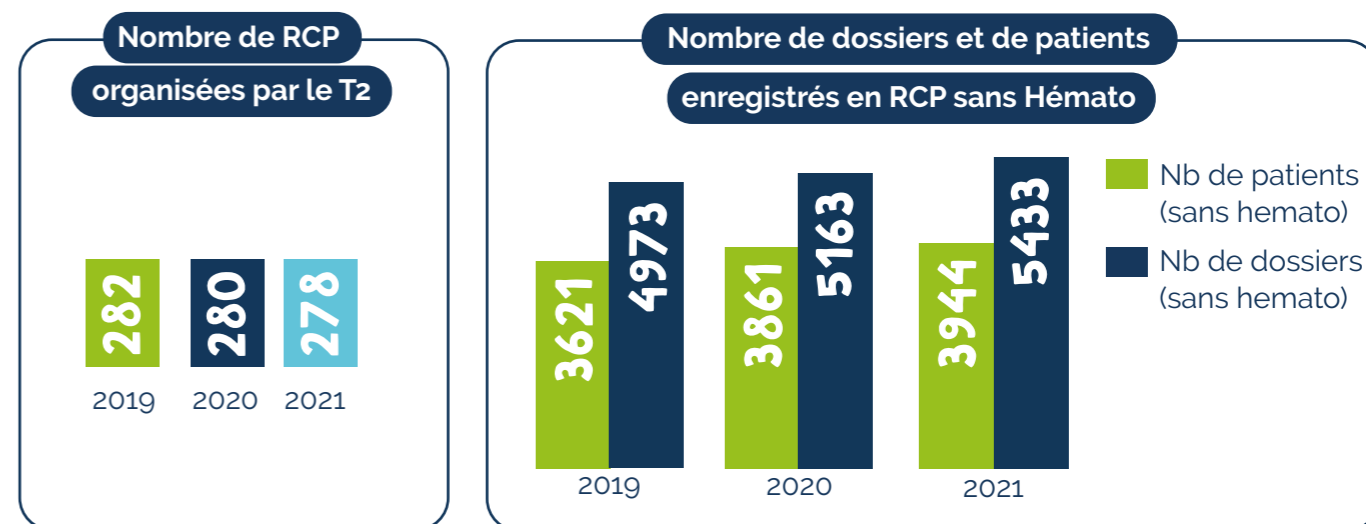
Le 3C est chargé d'évaluer et d'améliorer la prise en charge des patients en cancérologie et rendre plus lisible l'organisation interne en cancérologie.

## Missions

- Assurer à tout patient adulte atteint d'un cancer de **bénéficier d'une RCP** (\* RCP : Réunion de Concertation Pluri professionnelle)
- Assurer **une équité d'accès aux soins** en termes de délais, d'équipement, de lisibilité, (analyse des parcours de patients et travail avec les équipes libérales et hospitalières pour améliorer la prise en soin)

## Activité quantitative des RCP

2021





### Nombre de médecins participants

aux RCP en 2021

  
**123** \*

Médecins différents participant aux RCP

\* **43** médecins libéraux

\* **80** médecins salariés

### Nombre de participations

aux RCP en 2021

  
**2375** \*  
participations médicales

\* **1067** médecins libéraux

\* **1308** médecins salariés



## Participation et coordination de projets

- Participation à la préparation d'une journée régionale de cancérologie organisée par Onco'Bretagne qui aura lieu en janvier 2023
- Préparation à la journée régionale des soins oncologiques de support : 11 mars 2022.
- Participation aux réunions COVID et CANCER : Organisées par l'ARS et le réseau régional Onco'Bretagne.
- Participation aux réunions RGPD et DCC en région
- Participation au Groupe évaluation 3C
- Participation au Groupe régional des référents en cancérologie et OncoBretagne
- Participation à l'étude du remplissage des comptes rendus de RCP
- Participation à la formation sur le cancer du sein, organisée par AFPS
- Déploiement du Copil 3C
- Déploiement du projet APAC « Parcours d'accompagnement après le traitement d'un cancer » Septembre 2021

Proposer aux patients après cancer, de bénéficier de soins de support (psychologue, nutrition et activité physique adaptée à hauteur de 180€).

**En 2021 : 65 bénéficiaires.**





# Le rapport financier de l'association



## Chiffres clés

Le total bilan s'élève à  
**1 273 000 €**

Les produits d'exploitation se chiffrent à  
**1 215 000 €**  
dont 1 192 000 € de concours publics

Le résultat net de l'association Appui Santé en Cornouaille est de  
**-246 000 €**

## Compte de résultat simplifié

| Postes de dépenses   | Budget prévisionnel 2021 | Situation au 31/12/2021 |
|--|--------------------------|-------------------------|
| Fonctionnement   | 1 430 440 €              | 1 409 457 €             |
| Equipement   | 6 000 €                  | 4 133 €                 |
| Système d'information                                      | 6 854 €                  | 3 505 €                 |
| Formation  | 8 000 €                  | 2 340 €                 |
| Rémunérations spécifiques pour les professionnels de santé | 76 000 €                 | 41 892 €                |
| Expérimentation territoriale                               | 95 190 €                 | 0 €                     |
| <b>Total</b>   | <b>1 622 484 €</b>       | <b>1 461 327 €</b>      |

| Sources de financement | Budget prévisionnel 2021 | Situation au 31/12/2021 |
|------------------------|--------------------------|-------------------------|
| Concours publics       | 1 604 384 €              | 1 192 138 €             |
| Autres                 | 18 100 €                 | 23 426 €                |
| <b>Total</b>           | <b>1 622 484 €</b>       | <b>1 215 564 €</b>      |
| <b>Résultat</b>        | <b>0 €</b>               | <b>-245 763 €</b>       |

Lors du dialogue de gestion, l'ARS a demandé d'inclure une reprise de trésorerie à hauteur de 300 000 €, ce qui explicite le déficit de 245 763 €.

### → Au niveau fonctionnement

- Personnel : équipe stabilisée
- L'ensemble des autres postes sont à l'équilibre à fin 2021

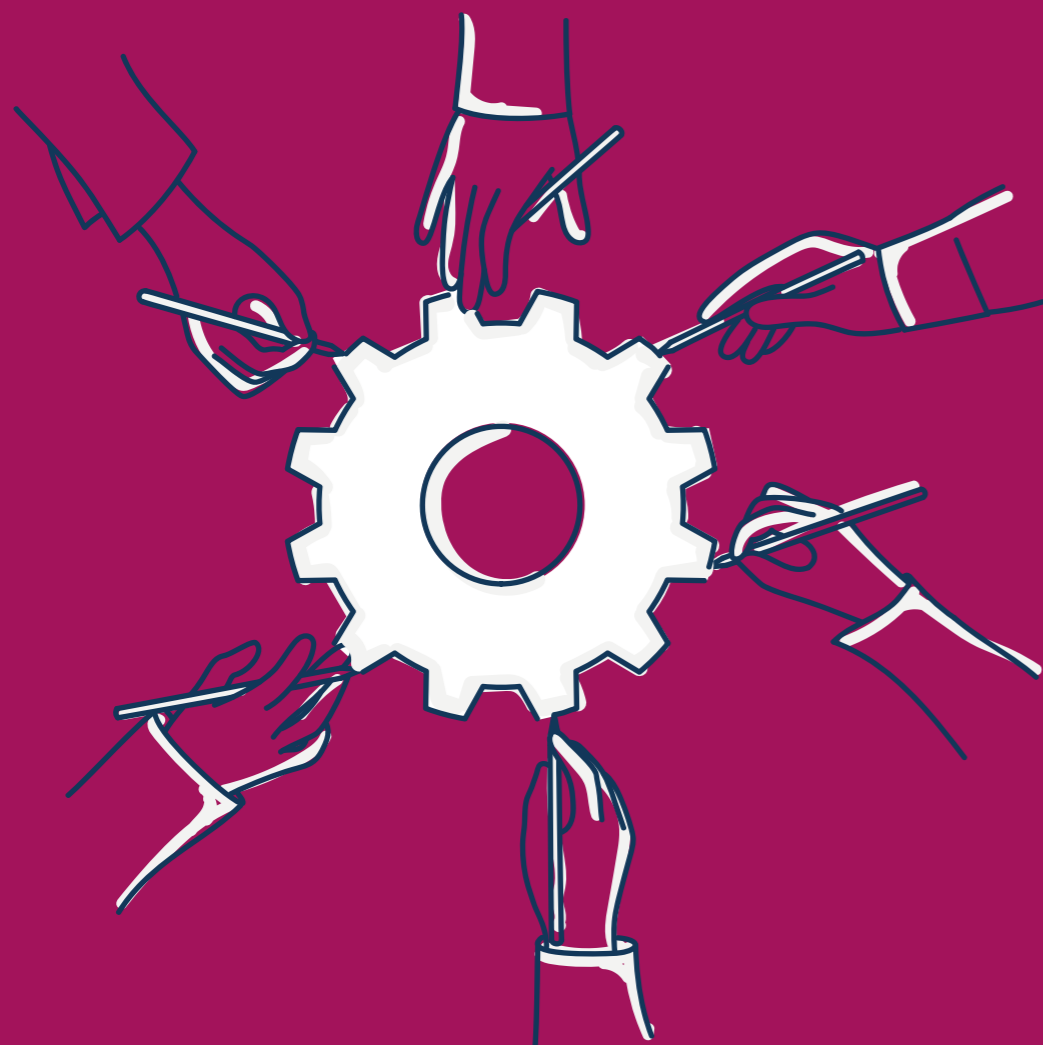
### → Au niveau formation

- L'impact COVID 19 n'a par permis de déployer les formations prévues

### → Au niveau de la partie Expérimentation territoriale

- Report du projet en concertation avec l'ARS

# Perspectives 2022



En 2020 et 2021, la crise sanitaire a fortement perturbé les activités.

Ainsi les orientations 2022 restent les mêmes

- **Consolider l'organisation actuelle.**
- **Poursuivre la communication.**
- **Renforcer les coopérations.**
- « Penser » avec les acteurs, les orientations à venir de la **concertation territoriale** dans les différentes thématiques. Pour cela, il conviendra de travailler en concertation avec les institutions et les partenaires pour trouver un modèle adapté et cohérent avec les aspirations du territoire. Appui Santé en Cornouaille a déjà fait des propositions en la matière.
- Poursuivre **les coopérations spécifiques avec les professionnels de santé libéraux**. Plusieurs projets sont en cours de réflexion, permettant de répondre au mieux à leurs attentes en matière de coordination. Dans ce cadre une attention spécifique sera portée aux Communautés Professionnelles Territoriale de Santé (CPTS) en déploiement et des liens CPTS/DAC.
- Poursuivre les échanges avec **les établissements de santé** du territoire dans le cadre des appuis aux entrées et/ou sorties d'hospitalisation de situations complexes.
- Poursuivre ses **engagements dans les travaux divers** (PTSM, CLS, filière gériatrique...) afin de contribuer à l'amélioration des parcours.
- **Consolider l'observatoire des parcours**, élaboré en décembre 2019, pour lequel de nombreuses remontées ont déjà été traitées. Ce projet, actuellement en expérimentation en terme de méthodologie devra être présenté et partagé au territoire.
- Maintenir notre réactivité à tout projet, sujet, démarche... qui se présenterait à nous. Nous devons conserver la souplesse et la réactivité d'action pour être au cœur des besoins du territoire.

Au niveau régional, au travers de l'association FACS (Fédération régionale des dispositifs de ressources et d'Appui à la Coordination des parcours de Santé), plusieurs dynamiques et travaux sont en cours, pour lesquels nous continuerons d'être actifs. La directrice et un membre du bureau exercent des mandats au sein du bureau de la FACS.



## Les enjeux sont importants.

Le passage d'une logique de filière à une logique de « parcours » est complexe, sensible, ambitieuse, mais nécessaire pour accompagner les personnes, les familles, les aidants dans un projet de vie.

Dans ce cadre, le décloisonnement des secteurs (sanitaire, social, médico-social, privé, public, associatif, etc.) est incontournable.

**L'engagement partagé, doit continuer à prendre corps, au service des personnes que nous accompagnons.**



49 hent Penhoat Braz  
29700 Plomelin



**Du lundi au vendredi,**  
de 9h00 à 18h00



**02 98 90 20 96**



[accueil@appuisantecornouaille.fr](mailto:accueil@appuisantecornouaille.fr)

Rendez-vous sur

[www.appuisantecornouaille.fr](http://www.appuisantecornouaille.fr)

